

INSPIRATIONSHÆFTE • STUDIECAFÉER – LYST TIL LÆRING

- med særlig fokus på unge med etnisk minoritetsbaggrund i erhvervsuddannelserne

Kom godt i gang!

- Om etablering af studiecaféer



**FAST
HOLD
ELSER
KARA
VANEN**

VEJE TIL
GENNEFØRT
UDDANNELSE

Udgiver
Fastholdelseskaravanen, september 2010

Hæftets forfatter
Christine de Fine Lassen

Redigeret af
Carina Lykke Bielefeldt
Johan Linde

Design og layout
Umloud Untd

Tryk
Rosendahls - Schultz Grafisk a/s

Oplag
1500 eksemplarer

ISBN
978-87-92701-02-2

Elektronisk ISBN
978-87-92701-03-9

Hæftet kan downloades på
Fastholdelseskaravanens hjemmeside
www.fastholdelseskaravanen.dk

Indhold

Kom godt i gang!.....	5
Tryghed og trivsel.....	6
Motivation til at lære	7
Fokus på faglighed.....	11
Anerkendende pædagogik.....	12
Bemanding	13
Læringsstile	17
Dekoration	18
Logo og markedsføring.....	21



Kom godt i gang!

Vi i Fastholdelseskaravanen håber, at du som professionel eller frivillig ildsjæl kan finde idéer og værktøjer i dette hæfte til, hvordan der kan etableres en studiecafé. Hæftet videregiver erfaringer og anbefalinger, som du kan lade dig inspirere af.

Studiecaféen kan være en værdifuld støtte til at give eleven de bedst mulige forudsætninger for at gennemføre uddannelsesforløbet. **En studiecafé er et supplement til den eksisterende undervisning i erhvervsuddannelserne, og brugerne har forskellige niveauer, forudsætninger og behov.** Studiecaféen er tiltænkt alle elever; såvel de stærke, der har behov for udfordringer, som de svage, der har behov for støtte og/eller vejledning. Studiecaféen kan derfor spænde over tilbud fra højniveaufag til grundlæggende træning i for eksempel læsning, matematik eller fremmedsprog. **I studiecaféen kan eleven også få hjælp med projektopgaver, opgave- og eksamensforberedelse, praktiksøgning og meget mere.** Samtidig kan studiecaféen danne ramme om sociale arrangementer af tværkulturel karakter.

Da det ofte er manglende kompetencer i almene fag, der er stopklods for elevernes fortsatte uddannelse, er fokus i dette hæfte netop lagt her. I hvert enkelt tilfælde bør det i etableringsfasen af studiecaféen vurderes, hvilke behov der er hos de konkrete brugere af studiecaféen. Da både erhvervsskolerne og opgaverne er forskellige, findes der ikke én rigtig løsning. Hæftet præsenterer en række udvalgte anbefalinger til etablering af en studiecafé. Det er anbefalinger, som viser vej til vellykket studiehjælp. Tilsammen udgør initiativerne en strategi, som kan sikre en succesfuld studiecafé.

Hæftet kan downloades på www.fastholdelseskaravanen.dk/studiecafeer, hvor du også kan finde yderligere materiale.

God læselyst!

Fastholdelseskaravanen

Tryghed og trivsel

- Skab inklusion og mangfoldighed

Skab et læringsmiljø, der er inkluderende, rummeligt og åbent for *alle* elever – såvel for elever med stærke som svage faglige forudsætninger.

Sæt fokus på trivsel i studiecaféen. Trygge rammer skaber bedre læringsbetingelser. Det er vigtigt at skabe et godt undervisningsmiljø, hvor eleven kan føle sig tryk. Hermed kan eleven fokusere på det faglige. **Det første møde er ofte afgørende for elevens opfattelse af studiecaféen.**

Sæt fokus på elevens individuelle forventninger, og giv brugerne mulighed for at skabe relationer og kendskab til hinanden. Skab et trygt læringsmiljø, hvor eleven får en oplevelse af at:

- have det rart
- være engageret
- høre til og betyde noget

God trivsel kommer blandt andet af, at den enkelte elev føler sig set, respekteret og tryk i studiecaféen, og at der er en god og positiv stemning. Skab gerne nogle hyggelige traditioner og samværsformer - eksempelvis et tryghedsskabende start- og afslutningsritual.

→ **Det skal være rart at komme i studiecaféen!**

Motivation til at lære

- Styrk motivationen hos den enkelte!

Det er vigtigt, at studiecaféen styrker motivationen hos eleven. Motivation er afgørende for lysten til at lære og er en vigtig drivkraft hos eleven. Den indre motivation og interesse er i høj grad påvirket af forholdet til læreren/de frivillige og deres håndtering af undervisningen i studiecaféen. **Hav øje for sproglige, kulturelle og praktiske udfordringer, og støt elever med svag motivation og svage faglige forudsætninger.** Det er vigtigt, at eleven har troen på, at han/hun kan gennemføre sin uddannelse.

Arbejd med direkte og indirekte motivationsfaktorer ved at gøre brug af:

En kontrakt – kom godt fra start!

Eleven kan føle en større ansvarlighed med en kontrakt. **Det er vigtigt, at kontrakten er gensidig**, så det bliver synligt for eleven, at underviseren/den frivillige forpligter sig til at støtte og vejlede eleven. Samtidig forpligter eleven sig i kontrakten til at være studieaktiv og møde i studiecaféen i en angivet periode.

Formålet med kontrakten er, at den giver eleven en fornemmelse af vilje fra studiecaféens side til at opnå de ønskede mål, samtidig med at eleven er med til at sætte disse mål – både hvad angår de faglige mål og tidsrammen for at opnå disse.

Diplom – et synligt bevis!

Anerkend, at eleven har ydet en ekstra indsats i sin uddannelse. Eleven kan opnå et diplom efter endt deltagelse i studiecaféen eller ved udbud af kurser i studiecaféen. Eleven vil kunne vedlægge diplommet til eksamenspapiret i en praktikplads- og jobsøgning. Udform gerne diplommet, så arbejdsgiveren kan se, hvad eleven har lært, og sørg for, at det trykkes og underskrives af skolen.

Konkurrencer – skab læringslyst!

Anerkend den indsats, eleven gør i studiecaféen. Det kan være med en månedlig konkurrence om hvilken elev, der har opnået størst forbedring, ydet den største indsats eller noget helt tredje.



Fokus på faglighed

- Skab faglig identitet

Byg studiecaféen op om faglighed og uddannelsens fag. Det er vigtigt, at eleverne oplever, at aktiviteterne tilrettelægges med afsæt i deres ønsker og faglige behov.

Eleven skal have mulighed for at opbygge en faglig identitet, dvs. både at lære noget og være noget (i faget).

Der kan med fordel skabes et for eleven synligt samspil mellem fag og virksomhed. Dette kan eksempelvis gøres ved at knytte personlige relationer mellem elever og virksomhed for eksempel med mentorer. **Studiecaféens undervisning kan eksempelvis også flyttes ud i virksomheden og dermed udnytte virksomhedsrammen.** Dette kan gøres systematisk eller arrangeres som en særlig begivenhed en gang imellem. Tænk gerne i helhedsorienteret læring!

→ **Skab et synligt samspil mellem fag og virksomhed!**

Anerkendende pædagogik

- Sæt fokus på ressourcer

Tag udgangspunkt i elevens individuelle interesser og styrker, og skab de bedste muligheder for succes for den enkelte. **Sæt fokus på den enkelte elevs potentiale og kig på muligheder frem for begrænsninger.** Start med at kortlægge elevens ressourcer, og arbejd herefter med elevens udfordringer. Det kræver mod at arbejde med sine svage sider. Det er vigtigt, at eleven ser eventuelle svage sider som udviklingspotentialer frem for noget negativt. Mange elever har en angst for ikke at slå til og opfatter det at lave fejl som lig med at være "dum". Dette kan ofte være en årsag til, at nogle elever er bange for at kaste sig ud i noget nyt. Ofte drejer det sig om elever, der har negative skoleoplevelser bag sig, og som har svage faglige forudsætninger. Her er det vigtigt at styrke elevens selvværd og tillid til egne evner.

→ Skab positiv forandring og se det bedste i eleven!

Anerkend, at eleven gør det bedste, som han/hun kan, og at eleven gør en ekstra indsats ved at opsøge studiecaféen. Det er vigtigt, at du som professionel og frivillig ser på elevens ressourcer og potentiale til forandring. **Det gælder om at give eleven den bedste støtte til at blive aktiv i sin læring.** Tilskynd derfor eleven til at tage ansvar for egne mål og handlinger. Dette indebærer eksempelvis, at der bør stilles passende krav og positive forventninger til eleven.

Mød eleven med personligt nærvær, og ansku eleven som et unikt og ressourcefyldt individ. **Det er vigtigt, at eleven oplever at være et ligeværdigt og fuldgældigt medlem af fællesskabet.** Anerkendende relationer kan bidrage til en oplevelse af øget inklusion og fællesskabsfølelse.

Bemanding

- Giv støtte, vejledning og faglig sparring!

En fast tovholder

Den personlige kontakt er vigtig. Hav en fast tovholder tilknyttet studiecaféen. Det kan med fordel være en miljømedarbejder eller fastholdelseskoordinator. **Som tovholder skal man have et stort engagement og en god kontakt til eleverne.** Vær som tovholder opsøgende og mød eleven med varme, omsorg og personligt nærvær. Det er vigtigt at opnå en god kontakt, der hviler på gensidig tillid og respekt.

Som tovholder skal du:

• Sikre en klar rollefordeling

Lav en klar rollefordeling mellem de professionelle og frivillige. Det er vigtigt, at du som tovholder inddrager de frivillige og professionelle tidligt i samarbejdet og har en løbende dialog med disse om studiecaféen. Det er vigtigt for samarbejdet at afstemme forventninger i forhold til hinanden og at sikre den gode kommunikation. Alle aktører bidrager med deres værdifulde kompetencer, og sammen skal I have fokus på den fælles indsats.

Indtænk skolens øvrige tilbud til eleven inden opstart af studiecafé som for eksempel læsevejledning, læseværksteder, specialpædagogisk støtte, studievejledning med mere, sådan at der bliver størst mulig samspil.

• Sikre kvaliteten

Foretag en løbende og fast kvalitetssikring af studiecaféen med henblik på optimering. Det er vigtigt, at du som tovholder sikrer kvaliteten af studiecaféen og måler elevens tilfredshed i forhold til indretning, undervisning etc. Evalueringerne giver mulighed for at vurdere nye tiltag og behov for eventuelle justeringer. Det er vigtigt, at alle elever, der har haft tilknytning til studiecaféen, får mulighed for at evaluere ordningen.

Den mest valide evaluering fås ved at måle over en længere periode (ca. 3-6 mdr.). Det er derfor vigtigt, at studiecaféen har elevernes kontaktinformationer (e-mails og mobilnumre), så eleverne kan kontaktes senere med henblik på evaluering af deres udbytte af forløbet i studiecaféen.

Før- og eftertest af studiecaféen kan findes på vores hjemmeside

www.fastholdelseskaravanen.dk/studiecafeer.

- **Koordinere og organisere**

Som tovholder er du med til at tilrettelægge, koordinere og sikre det gode samarbejde samt forankre traditioner og relationer mellem de professionelle, de frivillige og eleverne.

- **Skabe genkendelighed og tryghed**

Tilstedeværelsen af en fast tovholder er med til at skabe genkendelighed, stabilitet og tryghed i rummet.

→ Sæt fokus på faglig sparring. Alt godt starter med et smil - skab en god kontakt til eleven!

Øvrig bemanning

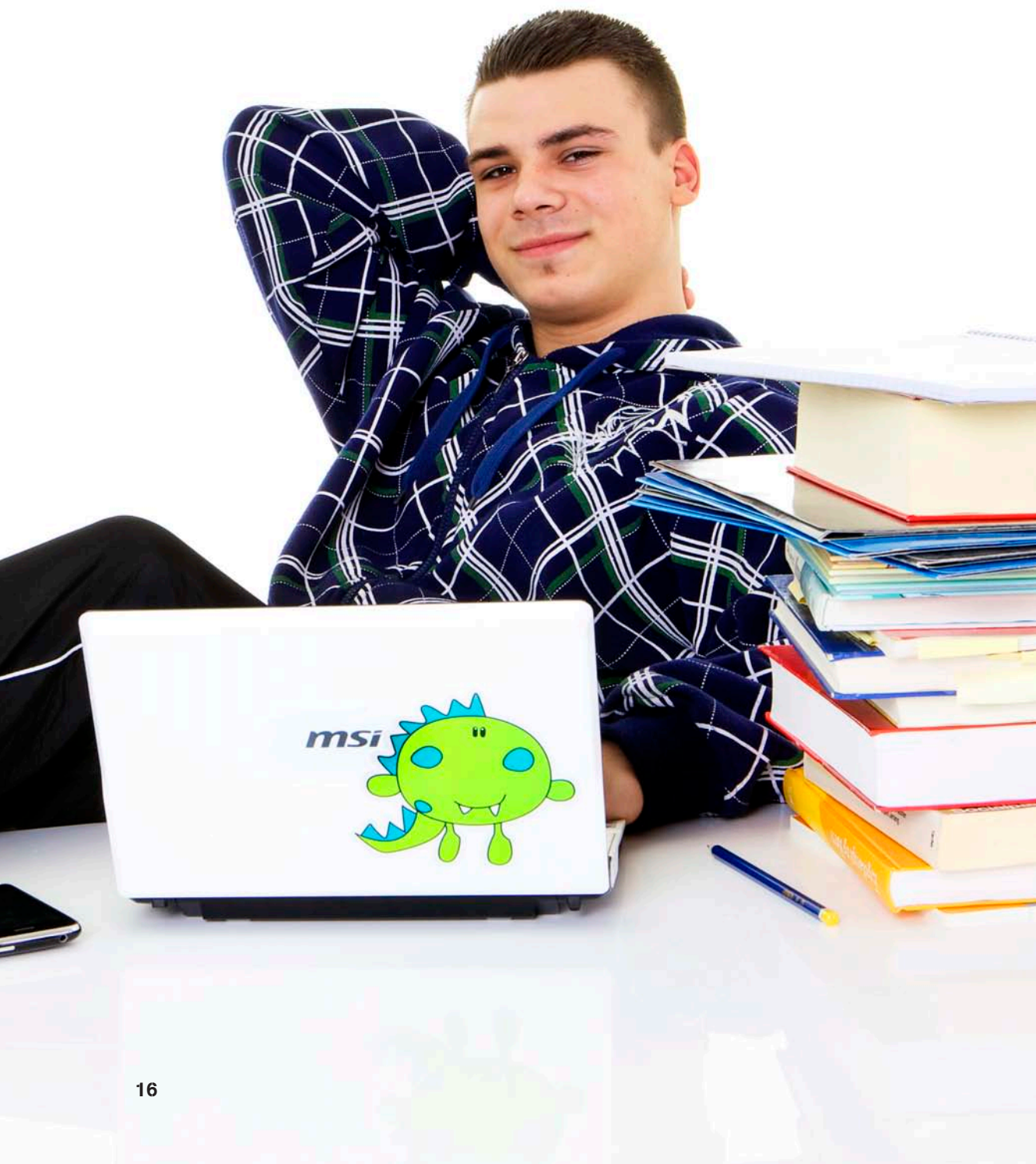
Ud over tovholderen kan bemanningen bestå af professionelle og frivillige (for eksempel faglærere, frivillige medhjælpere, unge mentorer med flere). Det vil øge trygheden i rummet at have en fast tilknyttet bemanning. **Sørg for, at eleverne får støtte og vejledning af frivillige og professionelle, der brænder for eleverne, og som udviser stort engagement.** Det er vigtigt, at samarbejdet og relationerne fungerer i studiecaféen - både mellem de professionelle og frivillige og mellem eleverne og de professionelle/frivillige.

De professionelle og frivillige, der er tilknyttet studiecaféen, kan blive betydningsfulde voksne, som eleven kan forholde sig til og sparre med. I den forbindelse er det vigtigt at lægge vægt på, at forudsætningerne for at kunne indgå i bemanningen af studiecaféen er, at de professionelle såvel som de frivillige er i stand til at:

- skabe positive relationer med eleverne
- tage ansvar for og ejerskab af såvel aktiviteterne som de fysiske rammer
- bruge deres faglige kompetencer til at støtte, hjælpe og vejlede eleverne.

Som frivillig og professionel er det vigtigt at tilpasse rammen til den enkelte elev. Bedøm elevens kompetencer og engagement i forhold til den givne opgave, og vælg derefter den tilgang, der er den rette i situationen og over for eleven (det vil sige i forhold til den konkrete opgave, elevens færdigheder, rutine og forhåndskendskab).





Læringsstile

- Lær med stil

Anerkend elevernes forskellighed og styrker. **Tilrettelæg undervisningen i forhold til den enkelte elevs personlige læringsstil, og skab optimale betingelser for læring.** Læringsstile er generelt et godt værktøj til selvindsigt hos eleven om egen læring og personlige læringsmønstre. Samtidig bidrager arbejdet med læringsstile ofte til højt engagement hos eleven og en oplevelse af at blive mødt med nærvær og interesse for den enkelte.

I studiecaféen kan der med fordel anvendes **før- og eftertests**, når eleven arbejder med et fag, en opgave eller et emne i studiecaféen. Resultatet af en før- og eftertest er en effektiv metode til at dokumentere elevens positive udvikling. Testene kan bruges til at skabe refleksion og handlemulighed hos eleven. En synlig positiv udvikling kan virke motiverende for eleven – selv små fremskridt er værdifulde byggesten! Før- og eftertest kan findes på www.fastholdelsesaravanen.dk/studiecafeer.

→ Skab optimale læringsbetingelser for den enkelte elev!

Indretning og møblering af studiecaféen

Skab et fleksibelt og attraktivt læringsmiljø. Indret og møblér eksempelvis rummet i forhold til elevernes forskellige læringsstile. Inddrag for eksempel bærbare pc'ere, kontorstole, sækkestole, puder, hyggelig belysning med mere.

Test elevens læringsstil og læs mere om læringsstile, møblering og indretning i Fastholdelsesaravanens hæfte: "Lær med stil - om læringsstile i praksis", som kan downloades på www.fastholdelsesaravanen.dk/laer_med_stil.

Dekoration

- "Wonderwall" - stimuler elevens sanser

Skab et dekorativt og stemningsfuldt miljø, der motiverer til læring, og som afspejler elevgruppen. Lad rummet afspejle et (ungdoms)miljø, som eleverne finder sig tilpas i. Rummets indretning kan med fordel signalere kvalitet og eksklusivitet. Det må godt give status at komme i studiecaféen!

Udsmykningen er et oplagt emne at inddrage eleverne i. Brug for eksempel bygningsmalerelever til at dekorere væggene, efter I sammen har talt om ønsker til tema, farver etc.

→ Skab refleksion og læring med en inspirerende dekoration!

Det er vigtigt, at rummet er inspirerende, og at form og indhold afspejler hinanden. Skab derfor et læringsmiljø, der stimulerer elevernes sanser, og som vækker nysgerrighed.

Skab et kreativt og udviklende miljø. Lav eksempelvis en såkaldt citatvæg – en "Wonderwall"- med citater og/eller ordbilleder. Refleksion er et nøgleord i forhold til udvikling og læring. **Citaterne kan eksempelvis være på forskellige sprog og afspejle elevernes kulturelle mangfoldighed.** Brug gerne humor og anvend moderne, visuelle kommunikationsudtryk, som appellerer til elevgruppen. Sørg for, at de små citater og ordbilleder formidler et positivt livssyn. Se konkrete eksempler her i hæftet.

EKSEMPELER PÅ VÆGDEKORATION MED WALLSTICKERS

Grafiske vægdekorationer kan fx købes som *wallstickers* i forskellige farver, mønstre, temaer, størrelser og skrifttyper på internettet. Wallstickers er selvhæftende vægklistermærker, der er lige til at sætte op på væggen. De egner sig godt til vægudsmykninger for eksempel som logoer (de kan sættes på alle glatte overflader såsom vægge, vinduer, bordplader, lofter og gulve).

Man kan også lave sine egne unikke dekorationer efter designkabeloner købt hos en maler eller grafiker. Designkabelonerne er en professionel, flot og simpel løsning til at pifte miljøet op med et unikt design og en farve efter dit valg. Designmulighederne er mange. Det er blot vigtigt, at udtrykket er flot og smagfuldt i form og farve(r). Vælg gerne et trendy udtryk og tag eleverne med på råd.



Overstående eksempler kan købes på www.dimaria.dk.



Logo og markedsføring

- You name it!

Visuel identitet – navn, logo og slogan

Hvilket indtryk skal studiecaféen give eleven? Find et godt navn til studiecaféen. **Det er vigtigt, at eleverne kan identificere sig med navnet** ("logoet"). Navnet skal have en synlig positiv værdi. De fleste elever har et ønske om at skille sig positivt ud fra mængden. Undgå ord som "hjælp", der henviser til elevens mangler. Det er vigtigt at undgå stigmatisering og marginalisering, som kan bidrage til, at eleven føler sig "anderledes", eller som kan fremme en negativ (selv)følelse.

Sæt derfor fokus på en effektiv og positiv kommunikation til målgruppen. Skab en visuel identitet med et navn og slogan, der sikrer synlighed og genkendelighed. Logoet skal altid være en del af kommunikationen – ikke kun i markedsføringen, men helt ud i studiecaféen. Det er vigtigt at have konsistens i indhold og form.

Markedsføring

Målret informationsmateriale direkte til målgruppen, og skab en effektiv kommunikation. Skriv generelt kortfattet og i et let forståeligt og fængende sprog. **Husk, at især yngre målgrupper er meget visuelt orienterede i deres kommunikation. Inddrag derfor gerne billeder. Billeder fænger ofte bedre, tekst tager tid.**

Planlæg hvilke materialer og kanaler, der skal bruges til at markedsføre studiecaféen:

- Plakater (hvor de skal sidde?)
- Brochurer og flyers (hvem deler dem ud? Og hvor?)
- E-mails og SMS (hvordan skaffes e-mail adresser og telefonnumre?)
- Internet og sociale medier såsom facebook, twitter, buzz, arto (hvordan findes eleven og inviteres?)
- Storytelling er velegnet til markedsføring af studiecaféer. I al sin enkelthed er det "gode historier", som eleven kan relatere sig til og ønsker at være en del af.

Markedsføringsmateriale skal eksempelvis indeholde information om studiecaféens produkt, åbningstid, placering og eventuelt fysiske miljø. **Inddrag gerne elever i at udvikle markedsføringsmateriale.** Overvej hyppigheden af markedsføring og eventuel kobling med andre generelle skoleevents.

VISUEL IDENTITET – NAVN, LOGO OG SLOGAN

Skab et fængende navn og slogan til studiecaféen, og undgå at kalde den eksempelvis studiecafé. Navnet kan med fordel skrives på et af uddannelsens fremmedsprog f.eks. engelsk. Inddrag gerne eleverne i udarbejdelsen af den visuelle identitet (logoet) og i at finde et godt navn og slogan. Dette kan være en læringsaktivitet, som eleverne skal løse som en lille opgave. Honorér gerne det bedste forslag.

Du kan nedenfor se et udvalg af bud på mulige navne og slogans, som kan kombineres efter eget valg og herefter sættes grafisk op.

Eksempler på navne

- Learning lab
- Pole position
- Karriere match
- Full access
- Chill Factor
- Tænk stort
- Studiehjørnet
- Tankespind....
- Fast Track
- The Clever Factory
- Lektie-laboratoriet
- Clever Thinking

Eksempler på slogans

- Get ahead
- Forward thinking
- You're special
- Reinvent yourself
- Be smart
- Where the smart meet-up
- Meet the smart people
- Producing Smartness
- Imagine
- Be inspired
- All you need is....
- One step ahead!

Eksempler på kombinationer

Producing Smartness at... The Clever Factory
Get ahead with,,,Fast Track

Om Fastholdelseskaravanen

Fastholdelseskaravanen sætter fokus på unge med etnisk minoritetsbaggrund, der har svært ved at komme i gang med eller at gennemføre en erhvervsfaglig uddannelse.

Fastholdelseskaravanen blev oprettet i 2008 og udvikler strategiske indsatser i samarbejde med produktionsskoler, erhvervsskoler og Ungdommens Uddannelsesvejledning for at sikre, at især flere unge med etnisk minoritetsbaggrund gennemfører en erhvervsfaglig uddannelse. I Fastholdelseskaravanen udvikler, formidler og forankrer vi viden og pædagogiske metoder.

Fastholdelseskaravanen er et samarbejde mellem Undervisningsministeriet og Integrationsministeriet samt en selvstændig del af Brug for alle unge.

Projektet er økonomisk støttet af Den Europæiske Socialfond.

Læs mere på www.fastholdelseskaravanen.dk



MINISTERIET FOR FLYGTNINGE
INDVANDRERE OG INTEGRATION



UNDERSVINGNS
MINISTERIET

DEN EUROPÆISKE UNION

Den Europæiske Socialfond



Vi investerer i din fremtid